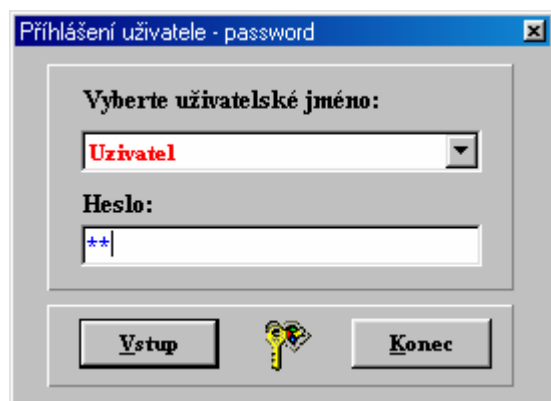


WinZasi - závady silnic

1. Stručný popis programu

Program je určen pro *Správy a údržby silnic České Republiky* a slouží k vedení evidence závad silnic dle okruhů rozdělených do úseků.

Vstup do programu je ošetřen pomocí uživatelského jména a hesla.



Vlastní úpravu uživatelů a hesel proved'te v nabídce [Servis – Nastavení uživatelského hesla](#). Hesla může opravovat a doplňovat pouze uživatel na úrovni administrátora – kód 3. (Pozor na velká a malá písmena)

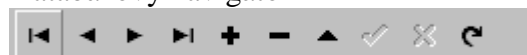
Základní nastavení uživatelů po instalaci programu:

Kód	Jméno	Heslo
1	prohliz	prohliz
2	Uživatel	uzivatel
3	Admin	Admin


Přístupy do programu může sledovat v nabídce [Servis – Přehled uživatelských přístupů](#).


Pohyb v datových tabulkách

Databázový navigátor




	první záznam Ctrl + Home
	předchozí záznam šipka doleva
	následující záznam šipka doprava
	poslední záznam Ctrl + End
	nový záznam Insert


 smazat záznam **Ctrl + Del**

 editace záznamu

 uložit změny

 zrušit změny **Esc**

 osvěžit data - síť


 tisk sestavy

 převod do txt

 převod do xml

 převod do html

 převod do excelu

 rozbalení stromové struktury

- Silnice : III/19348 (Počet úseků 1, Délka 1,304 km)				
3	19348	5	2122B010	2122B011
Počúseků 1				
- Silnice : III/20310 (Počet úseků 1, Délka 3,625 km)				
3	20310	1	2122A018	2122A129
Počúseků 1				

 stažení stromové struktury

+ Silnice : I/26 (Počet úseků 7, Délka 9,462 km)				
+ Silnice : I/27 (Počet úseků 15, Délka 16,944 km)				

Pohyb v datových tabulkách – pomocí kláves:

Enter - uloží položku a přejde na další

ESC – zruší změny v editované položce – nebo šipka dolů na poslední větě

Insert – nový záznam

CTRL – Del – zruší záznam

Šípky – pohyb po tabulce

PageUp – od stránkuje tabulku směrem nahoru

PageDown – od stránkuje tabulku směrem dolů

Home – skok na první položku v záznamu

End – skok na poslední položku záznamu

Ctrl + Home – skok na první záznam tabulky

Ctrl + End – skok na poslední záznam tabulky

Alt + šipka dolů – výběr ze seznamu

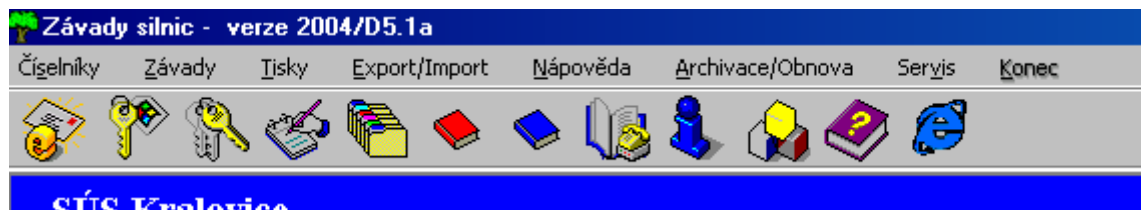
Začínáme – postup práce s programem:

1. nejprve vyplňte číselník Uživatelů a hesla přístupu
 2. naplnit číselníky
 - Číselník OS
 - Číselník Okruhů a úseků
 - Číselník druhu závad
- V průběhu roku číselníky pouze doplňujte. Klíčové údaje neměňte a nemažte.
3. Vytiskneme si harmonogram prohlídek okruhů
 4. Vlastní zápis protokolů závad dle úseků silnic.
 5. Zápis data odstranění a odstraněno u starších zapsaných závad, které byli již odstraněny
 6. Tisk závad – tisk neodstraněných závad na okruhu – použijete při další prohlídce, aby nedocházelo k duplicitě zápisu závad

Následně opakujte body 4,5 a 6.

Provádějte pravidelně archivaci dat – adresář DATA

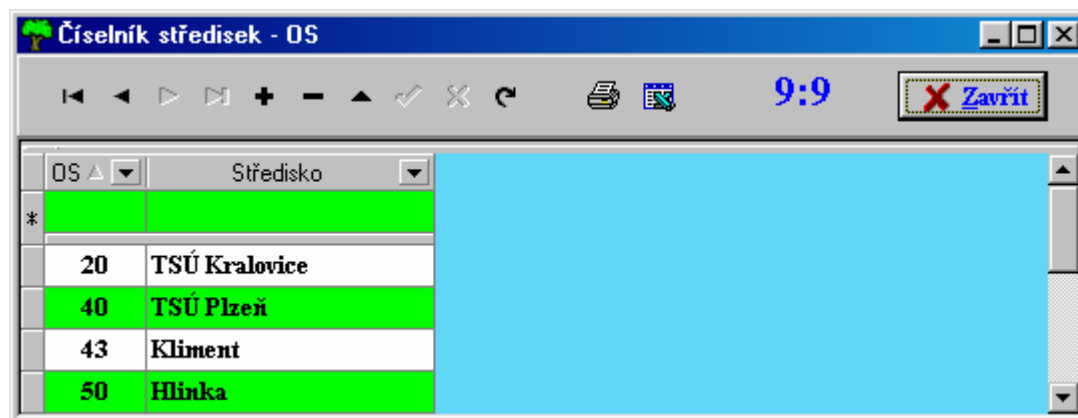
Hlavní menu



I. Číselníky

Číselníky jsou pomocné datové soubory, které slouží k rychlejšímu zápisu nebo pro kontrolu vstupních dat. Číselníky v průběhu roku pouze doplňujte, protože v případě vymazání položky z číselníku dojde ke ztrátě dat v závadách. (Např. středisko se eviduje pouze OS, pokud tedy OS vymažeme z číselníku, pak v závadách dojde ke ztrátě jeho názvu). Rušit můžete pouze položky, které nebyly ještě použity.

Číselník středisek – OS – slouží k rozdělení okruhů na jednotlivá cestmistrovství. OS je možno zadat znakově i číselně – pokud používáte číselné značení, zapisujte číslo dvojciferně (např. 01,02,...10,11,..99) – získáte tak správné třídění.



Číselník okruhů – nejdůležitější číselník programu WINZASI.

Teorie : Prohlídky silnic je nutno provádět dle jednotlivých tříd, důvodem je různá doba kontroly (I. třída 1x týdně, II. třída 2x měsíčně, III. třída 1x měsíčně). Silnice I. a II. třídy je většinou nutno kontrolovat ve směru a proti směru staničení zvlášť a silnice III. třídy je možno kontrolovat oba směry najednou.

Praxe : Nejdříve silnice rozdělíme dle cestmistrovství. Vybereme silnice I. třídy a rozdělíme je na jednotlivé úseky (např. dle uzlových bodů, ve směru i proti směru staničení) – úseky vhodně seřadíme (průjezdnost). Obdobně pokračujeme silnic II. a III. tříd.

Okruh – označení skupiny úseků

OS – členění okruhů dle středisek

Poč.týden – pořadové číslo týdne v roce, od kterého začínáme kontrolu okruhu

Přičti – počet týdnů pro další prohlídku

I. třída 1x týdně (1)

II. třída 2x měsíčně (2)

III. třída 1x měsíčně (4)

Cestmistr – osoba odpovědná za kontrolu úseku

Délka – okruhu – doplňující údaj

Číselník úseků – rozděljuje okruh na jednotlivé úseky dle průjezdu kontroly

Pořadí – pořadí úseku v okruhu (dle průjezdu – od uzlu do uzlu)

Třída a silnice - identifikace

Popis – stručný popis úseku

Harmonogram – vytvoří tabulku harmonogramu prohlídek okruhů

Číselník okruhů

1:15 Zavřít Harmonogram

Drag a column header here to group by that column

Okruh	OS	Středisko	Poč.týden	Přičti	Cestmistr	Délka
*						
1	55	Randa	1	1	Randa	0,000
10	43	Kliment	1	4	Kliment	0,000
11	43	Kliment	1	4	Kliment	0,000
12	55	Randa	1	4	Randa	0,000
13	55	Randa	1	4	Randa	0,000
14	52	Kraft	1	4	Kraft	0,000
15	52	Kraft	1	4	Kraft	0,000
2	43	Kliment	1	1	Kliment	0,000
3	51	Jaroš	1	1	Jaroš	0,000

1:3

Drag a column header here to group by that column

Pořadí	Třída	Silnice	Popis	Silnice
*				
1	1	20	Úněšov - Bezvěrov - hr.okr.KV	I/20
2	1	20	hr.okr.KV - Úněšov - hr.okr.PM	I/20
3	1	20	hr.okr.PM - Úněšov	I/20

Číselník úseků – seznam všech úseků

Číselník silnic - úseků

1:187 Zavřít Přepočít

Drag a column header here to group by that column

Okruh	Třída	Silnice	Pořadí	Popis úseku - silnice	Silnice
*					
1	1	20	1	Úněšov - Bezvěrov - hr.okr.KV	I/20
1	1	20	2	hr.okr.KV - Úněšov - hr.okr.PM	I/20
1	1	20	3	hr.okr.PM - Úněšov	I/20
10	3	18051	1	I/20 - Chotikov - hranice PS/PM	III/18051
10	3	18062	2	Kumberk - Kůstů	III/18062
10	3	18061	3	Čeminy - Kumberk - x s III/180 50	III/18061
10	3	18050	4	x s III/180 61 - M.Touškov	III/18050
10	3	18055	5	M.Touškov - Újezd n.Mži - x s III/180 54	III/18055

Číselník druhů závad – rozdělení závad

Druh	Popis druhu závady	Výběr
*		<input checked="" type="checkbox"/>
CVO	voda vytékající z cizího pozemku	<input type="checkbox"/>
CZ	cizí závady-vstupy,kanalizace,sjezdy	<input checked="" type="checkbox"/>
ERO	eroze povrchu, hl.koroze,ztráta kameniva	<input type="checkbox"/>
KKK	kaverny	<input type="checkbox"/>
KOL	vyjeté koleje	<input type="checkbox"/>
KRA	krajnice vymleté, rozjžděné	<input type="checkbox"/>

Vlastní údaje firmy – název podniku se objeví na tiskových sestavách.

Podnik:	SÚS Kralovice	
IČO:	123456	DIČ:
Adresa:	Žatecká 123, 331 41 Kralovice	

II. Závady

Zápis závad do protokolu – zápis závad se provádí dle jednotlivých protokolů. V horní tabulce vytvořte nový protokol okruhu, pak přejdeme na spodní tabulku a zapíšeme nové závady na úsecích. **OS, Protokol, Datum a Okruh je nutno vždy vyplnit – klíčové údaje.**

Protokol – pořadové číslo – možno doplnit i znaky P001 , P002, ..P052

Datum – datum prohlídky

Okruh – výběr z číselníku

Seznam závad

Pořadí – výběr úseku z číselník

km – vzdálenost od počátku silnice (úseku) – slouží ke třídění trvajících závad na okruh

čas – doba odstranění

Druh – výběr druhu závady z číselníku

Závada – popis závady

Odstr. – zaškrtněte pokud byla závada odstraněna (automaticky doplní datum z protokolu)

Závady silnic - dle protokolu

17:92

Drag a column header here to group by that column

OS	Protok	Datum	Okruh	Prohlídku provedl	Počet závad	Neodstraněné	OS-P	Rok	Měsíc
55	111	11.3.2004	1	Kubelka	6	0		2004	3
51	112	18.3.2004	3	Kubelka	1	0		2004	3
55	112	18.3.2004	1	Kubelka	24	24		2004	3
51	113	25.3.2004	3	Siebenburgerová,Alex	1	0		2004	3
55	113	25.3.2004	1	Siebenburgerová,Alex	6	6		2004	3
51	114	2.4.2004	3	Černý+Siebenburger	5	4		2004	4
55	114	2.4.2004	1	Černý+Siebenburger	12	12		2004	4
52	115	8.4.2004	3	Kubelka	3			2004	4
92					1346	1125			

1:3

Drag a column header here to group by that column

Poř	Silnice	km	Úsek	Čas	Druh	Závada	Odsí	Odstraněno	Termín od
1	I/27		100 m před hr.PS/RA	5	ZDV	větvě, stromy na vozovce	<input checked="" type="checkbox"/>	8.4.2004	
2	I/27		Plasy zat. za nádraž.		ODP	odpadky - krabice s nápisy	<input checked="" type="checkbox"/>	28.4.2004	
3	I/27		Plasy zat.před nádr.		ODP	odpadky - krabice a autosedačka	<input checked="" type="checkbox"/>	28.4.2004	

Závady odstraněné – přehled všech odstraněných závad – možnost oprav

Závady neodstraněné – přehled všech neodstraněných závad – možnost oprav – odstraněno a datum odstranění

Závady celkem - přehled všech odstraněných závad – možnost oprav

Kliknutím myši na záhlaví sloupců tabulky – můžete vybrat podmnožinu dat a to i u více sloupců najednou. Podmnožina se projeví v tiskové sestavě i při převodu do Excelu.

III. Tisky

Tisk neodstraněných závad – okruh – vytvořte před výjezdem na okruh – duplicita závad na okruhu

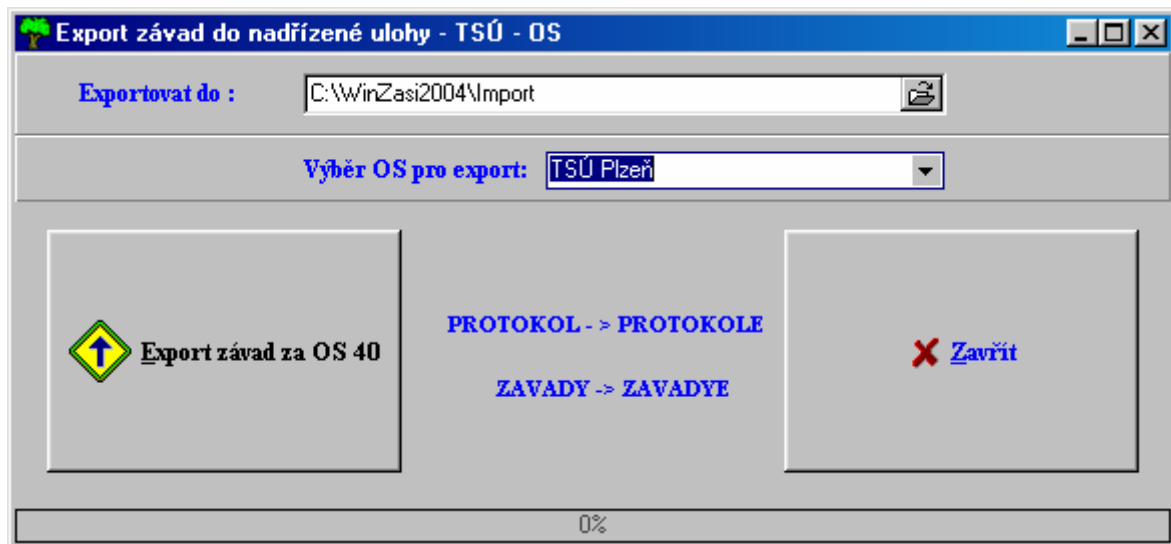
....

IV. Export

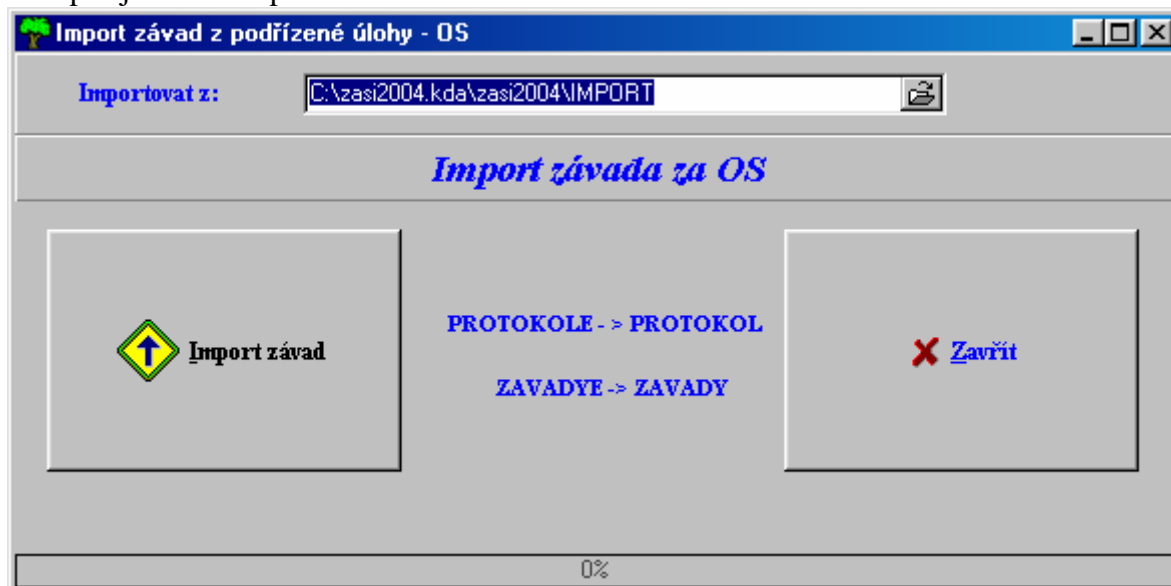
Obecně: Program exportuje veškeré závady a protokoly vybraného OS. Importem v nadřížené úloze dojde nejprve k vymazání dat exportovaného OS a následného nahrazení. Obdobně se to provádí u exportu a importu protokolu

Export závad do nadřížené úlohy Win – OS – nejdříve vyberte cestu kam budete

Exportovat, vyberte středisko a proveďte Export – program nakopíruje do vybraného adresáře dva soubory (PROTOKOLE.DB a ZAVADYE.DB)



Import závad do podřizené úlohy Win – OS – vyberte adresář odkud budete importovat a proved'te import. Program nejprve vymaže všechna data importovaného střediska a nakopíruje data z importu.



Export závad do nadřizené úlohy Win – Protokol – obdoba exportu OS, převádí se pouze jeden vybraný protokol

Export závad do nadřizené úlohy - TSÚ - I. třída - pouze jeden protokol !

Exportovat do : C:\AA

Vyběr protokolu: Protokol: 10 OS: 55 Randa Datum: 2.3.2004 Okruh: 1

Protok	OS	Datum	Okruh	Prohlídku provedl	Počet závad	Neodstraněné
0	..	15.7.2004	0		0	0
10	51	2.3.2004	3	Jaroš	31	19
▶ 10	55	2.3.2004	1	Randa	26	26
11	51	9.3.2004	3	Jaroš	10	5
11	55	9.3.2004	1	Randa	26	0
110	51	4.3.2004	3	Kubelka	1	0
110	55	4.3.2004	1	Kubelka	7	
111	51	11.3.2004	3	Kubelka	1	0
111	55	11.3.2004	1	Kubelka	6	0

Export závad

PROTOKOL - > PROTOKOLE
ZAVADY -> ZAVADYE

Zavřít

0%

Import závad do podřizené úlohy Win – Protokol – obdoba importu WIN - OS, převádí se pouze jeden vybraný protokol

Export a import WIN-OS – se používá pro přenos dat s cestmistrovství na TSÚ, pokud cestmistrovství zapisuje více středisek (např. nedostatek výpočetní techniky), provedete export a import vícekrát.

Export a import WIN- Protokol – se používá pro přenos dat s TSÚ na cestmistrovství.

Odůvodnění: Cestmistr provede kontrolu v pondělí, odešle e-mailem všechna data (Export WIN-OS) na TSÚ, TSÚ provede kontrolu ve čtvrtek a cestmistři pošle pouze tento čtvrtěční protokol. Cestmistr během středy nechá odstranit některé závady a zapíše je do databáze.

Import závad z podřizené úlohy - Protokol

Importovat z: C:\AA

Import protokolu

Import závad

PROTOKOLE - > PROTOKOL
ZAVADYE -> ZAVADY

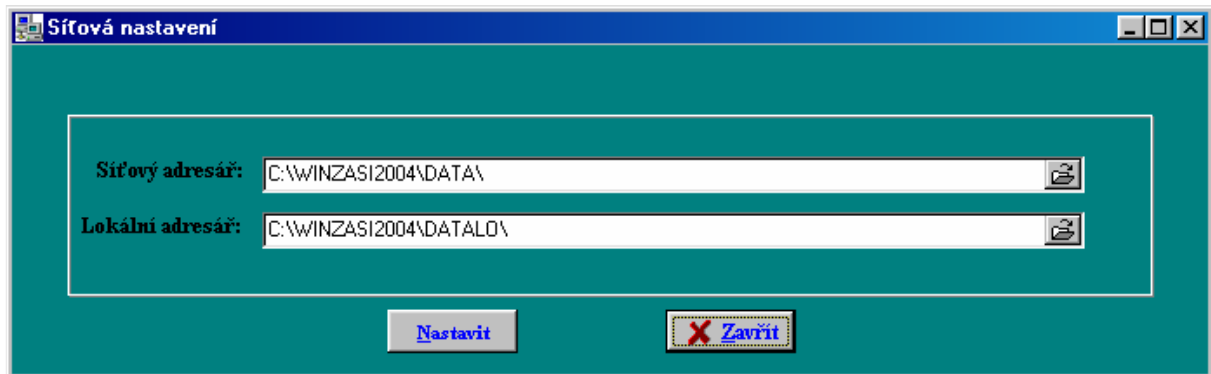
Zavřít

0%

V. Archivace – archivace a obnova dat programu

VI. Servis – pomocné nabídky – nastavení uživatelských přístupů.

Síťová nastavení – slouží ke změně adresáře pro síťový provoz, vyberete síťový adresář a klikněte nastavit. [Nastavení se projeví při dalším spuštění programu.](#)



Nastavení lze zkontrolovat v hlavním okně programu vpravo nahoře nad nápisem WINZASI.
NetDir – cesta ke kontrolnímu síťovému souboru PDOXUSRS.NET
Data – cesta k datovým souborům na síti
Obě cesty by měly být shodné.



cesty mohou být i ve formátu [\\SERVER\WINZASI2004\DATA](#)

Program je možno provozovat na serveru lokálně – C:\WINZASI2004\DATA a na stanicích síťově Q:\WINZASI2004\DATA nebo [\\SERVER\WINZASI2004\DATA](#)

Nastavení jednotlivých uživatelů:

Kód	Jméno	Heslo	OS
1	Hlinka		
1	prohliz		
1	Vit		
2	Jaroš		OS='51'
2	Kliment		OS='42'
2	Kraft		OS='52'
2	Kubelka		OS='51' OR OS='55'
2	Uzivatel	uzivatel	
3	Admin	Admin	
3	demo	demo	
3	Honza		

Kód přístupu - 1 - jen prohlížení a tisk
 Kód přístupu - 2 - běžný uživatel
 Kód přístupu - 3 - administrátor + systémov

Kód – 1 jen prohlížení a tisk 2 – běžný uživatel 3 – bez omezení - administrátor

OS – výběr OS pro pořizování – (např. OS='20' pouze 20 , nebo OS='20' OR OS='55' , OS='5*' – první znak 5) – omezení uživatele na data vybraného OS

Doplňte pouze heslo. (U kódu 1 není nutno)

Přehled uživatelských přístupů – sledování přístupu do programu